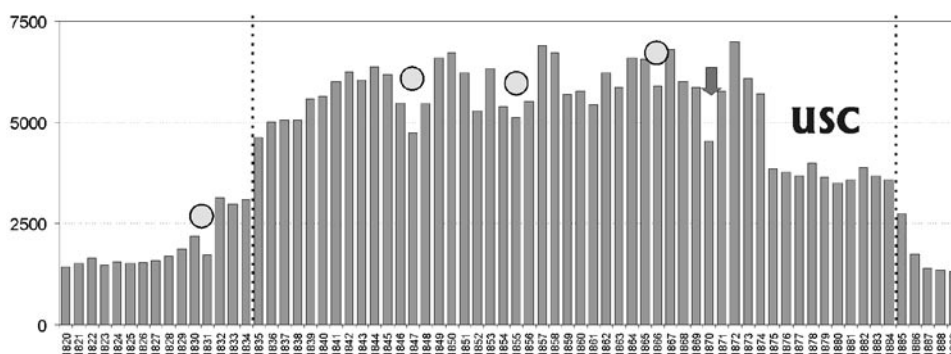


## CIEKAWOSTKI Z „POZNAŃ PROJECT”

**B**aza danych Projektu Indeksowania Małżeństw Wielkopolskich rośnie w szybkim tempie, między innymi dzięki intensywnej pracy członków WTG „Gniazdo”. Jak sądzę, wiele osób skorzystało już ze zgromadzonego tam materiału. Obecnie w bazie znajduje się już ponad połowa małżeństw zawartych w parafiach katolickich Wielkiego Księstwa Poznańskiego w latach 1835-1884! Ponadto zebraliśmy sporo zapisów spoza tego zakresu czasowego, jak też materiał z niektórych parafii znajdujących się w XIX wieku w zaborze rosyjskim. Dodatkowo w bazie mamy też sporo małżeństw zawartych w gminach ewangelickich. W sumie jest to obecnie ponad 300 tysięcy zapisów, czyli nieco ponad pół miliona osób (biorąc pod uwagę, że sporo jest w bazie powtórnych małżeństw wdów i wdowców).

Przy pomocy tak ogromnego materiału można – oprócz wyszukiwania interesujących nas ślubów – pokusić się o znalezienie ciekawych zależności ogólnych, o charakterze demograficznym i kulturowym. Poniżej kilka takich ciekawostek.

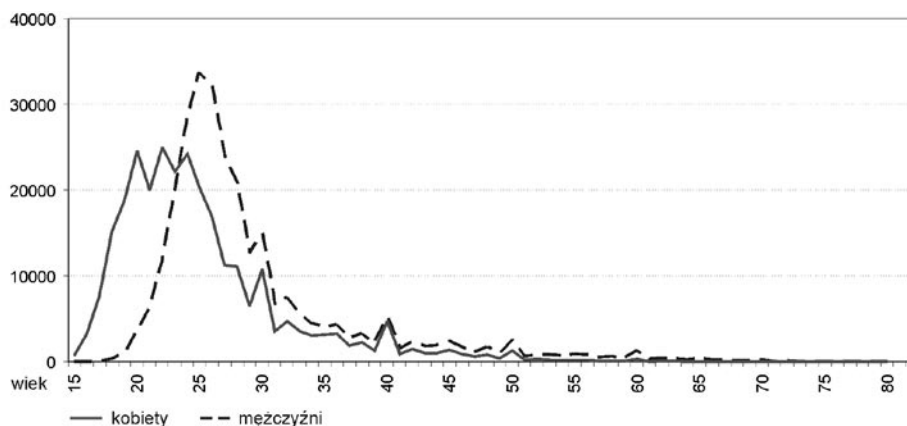


Wykres 1. Liczba zapisów w bazie

Wykres przedstawia liczbę zapisów w bazie danych dla poszczególnych lat. Zaznaczono podstawową ramkę czasową Projektu: 1835-1884 (lata spoza tej ramki traktujemy w Projekcie jako materiał uzupełniający).

Koła nad wykresem pokazują lata, w których w Wielkim Księstwie Poznańskim występowały epidemie cholery. Widoczne jest zmniejszenie liczby zawieranych małżeństw w okresie epidemii i następujący po epidemii skok, obejmujący zapewne m.in. powtórne śluby osób owdowiałych. Jeszcze silniejszy spadek widoczny jest dla lat 1870-1871 (wojna francusko-pruska, oznaczona strzałką nad wykresem). Dla okresu po 1874 roku mniejsza liczba zapisów w bazie danych wiąże się z wprowadzeniem od października tego roku rejestracji w pruskich USC.

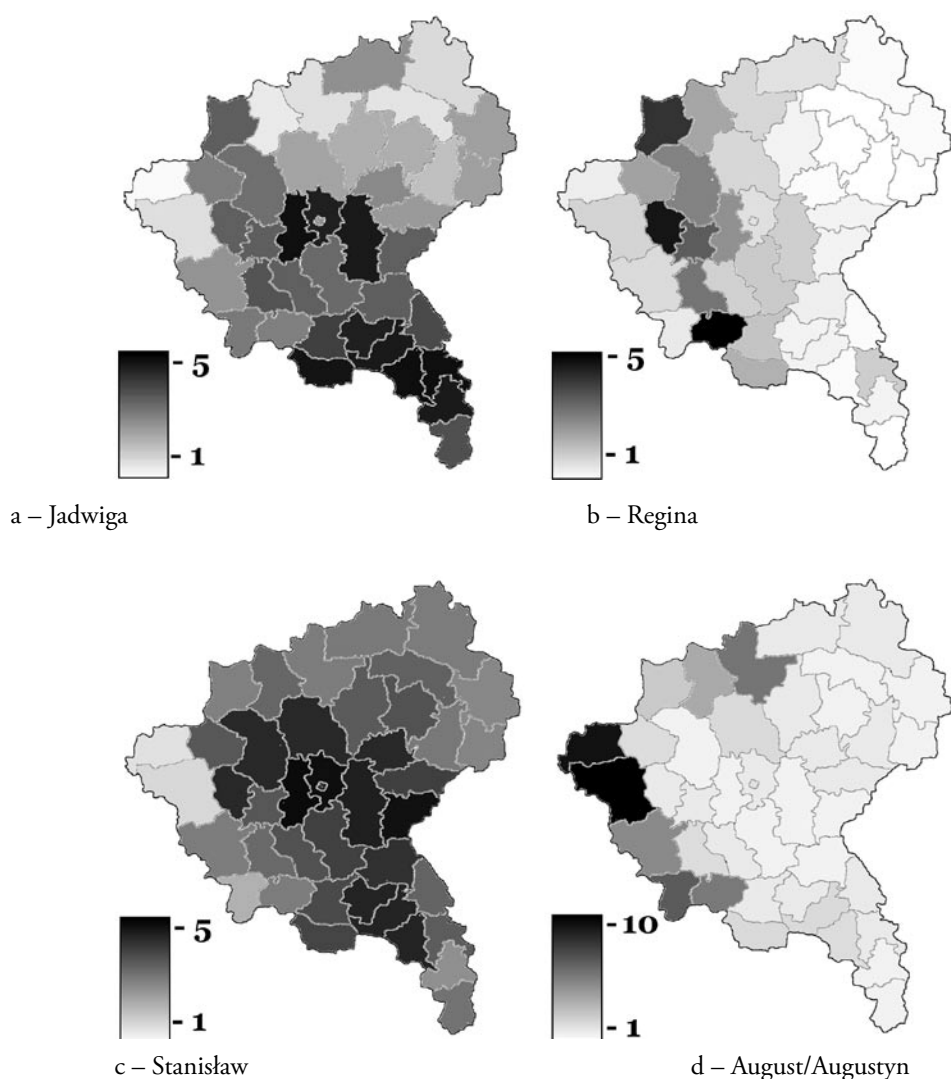
W Projekcie na razie nie korzystaliśmy z akt USC, zaś wykorzystywane były duplikaty ksiąg parafialnych kończące się na roku 1874. W przypadku braku możliwości dostępu do oryginalnych akt parafialnych, oznacza to nieobecność w naszej bazie ślubów z lat następujących.



Wykres 2. Liczba zapisów w bazie dla ślubujących

Wykres przedstawia liczbę zapisów w bazie danych dla ślubujących w różnym wieku. Linia ciągła opisuje kobiety, przerywana mężczyzn. Charakterystyczne jest przesunięcie wieku najczęstszego zawierania małżeństw, przy czym w przypadku kobiet mamy do czynienia z niemal równym rozkładem w zakresie ok. 19-26 lat, natomiast w przypadku mężczyzn istnieje wyraźne maksimum dla wieku 26-27 lat. Zwraca uwagę na wykresie zwiększony udział wartości wieku podzielnych przez 5 (i niedowartościowanie sąsiednich!). Niewątpliwie powodem była tendencja do zaokrąglania w zapisie wieku ślubujących. Ponieważ wdowy zwykle wychodziły powtórnie za mąż za osoby w zbliżonym wieku, a wdowcy częściej żenili się z młodymi kobietami, więc na wykresie widać wyraźną przewagę kobiet w wieku do lat 23, zaś konsekwentnie w wieku powyżej lat 40 mamy do czynienia ze znaczną przewagą mężczyzn.

Ciekawe wnioski wypływają z analizy częstotliwości występowania określonych imion w różnych powiatach Wielkopolski (Wykres 3 – skala względnego rozpowszechnienia). Przykładowo – imię Jadwiga (a) było w XIX wieku wyraźnie częściej spotykane na południu regionu, zwłaszcza na pograniczu Śląska, którego św. Jadwiga jest patronką. W obecnym momencie nie potrafię wyjaśnić, dlaczego imię Regina (b) było wyraźnie popularniejsze w pasie zachodniej Wielkopolski od Leszna po Wieleń. Imię Stanisław (c) znacznie częściej nadawane było



Wykres 3. Względna częstotliwość występowania określonych imion w różnych powiatach Wielkopolski

w powiatach Wielkopolski właściwej, w odróżnieniu od Kujaw i jego częstość przynajmniej częściowo wydaje się korelować z polskim charakterem poszczególnych obszarów – rzadko jest spotykane wśród zniemczonych katolików od Skwierzyny po Wschowę. Odwrotną korelację widzimy w przypadku imienia August (wraz z wariantem Augustyn): tutaj jest ono tym częstsze, im bardziej zniemczony był określony region. Imię August było popularne wśród Niemców-ewangelików i możliwe, że podobnie preferowali je katolicy narodowości niemieckiej.

*Łukasz Bielecki*